



مؤسسة الإمارات للتعليم المدرسي
EMIRATES SCHOOLS ESTABLISHMENT



United Arab Emirates



الدليل الإرشادي لسياسة تقييم الطلبة للعام الأكاديمي 2024/2023

www.ese.gov.ae

2023-2024

المحتوى

01 - 10

المقدمة

11 - 25

موجهات عامة عن التقييم

◀ الحلقة الأولى: الصفوف 1-4

◀ الحلقة الثانية: الصفوف 5-8

◀ الحلقة الثالثة: الصفوف 9-12

26 - 28

الشهادات الدراسية

29 - 32

البرمجة الزمنية للاختبارات الفصلية للعام
الأكاديمي 2023 / 2024

33 - 34

مصطلحات شائعة ومهمة في عملية التقييم

35 - 42

الأسئلة الشائعة



مؤسسة الإمارات للتعليم المدرسي
EMIRATES SCHOOLS ESTABLISHMENT



المقدمة

الرسالة



رسالة مؤسسة الإمارات للتعليم المدرسي هي الارتقاء بجودة التعليم والبيئة الأكاديمية وتعزيزها من خلال تطبيق الأساليب التعليمية الحديثة وتمكين الدور القيادي بين طلبة المدارس والكوادر الإدارية والتعليمية لصقل المعرفة وتطوير ثقافات غنية وإعداد طلبة يتمتعون بمهارات عالية.

لقد أعدت مؤسسة الإمارات للتعليم المدرسي هذه الوثيقة من أجل:

- ◀ تمكين المدارس من تنفيذ أساليب التقييم المناسبة لدعم الطلاب في رحلتهم التعليمية وتحسين نتائجهم.
- ◀ تحديد معايير التقييم العامة لكل حلقة دراسية، والأوزان النسبية، والبرمجة الزمنية الفصلية للعام الأكاديمي 2024/2023.

إن أفضل ممارسات التقييم والاختبارات هي تلك التي تتمركز حول الطالب: يجب أن تحدد ما يعرفه الطالب، وما يمكن أن يطبقه في المواقف المختلفة؛ لتمكين المعلمين من تصميم عملية التعلم والتعليم وتعزيز النمو المعرفي والتقدم الأكاديمي لدى الطلبة.



يوظف المعلمون التقييم المستمر والذي يتضمن مجموعة متنوعة من التقييمات خلال العام الأكاديمي، مما يساعدهم في تحديد المستوى التحصيلي والمهاري لدى الطلبة (مستوى الطالب في مسيرة التعلم)

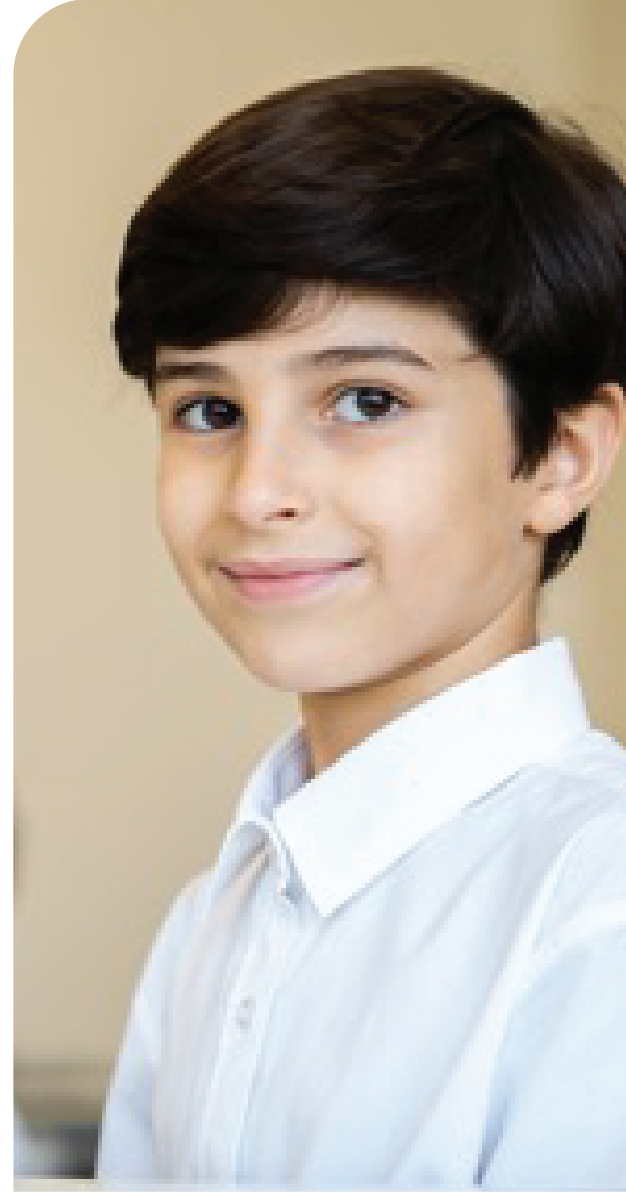
- ◀ هناك مجموعة متنوعة من التقييمات المدرسية الداخلية، التي يعدها المعلمون والمدارس، فضلًا عن التقييمات والاختبارات المركزية.
- ◀ يكون تطبيق التقييم المستمر مختلفًا لكل حلقة دراسية؛ من أجل تقديم انعكاس واضح وصورة دقيقة عن المستوى التعليمي للطالب ويجب أن تصمم هذه التقييمات لتكون فعالة ودقيقة وتتصف بالمصداقية والقدرة على قياس أداء الطلبة بالشكل الملائم.

تقيس هذه التقييمات كلاً من اكتساب المعرفة والمهارات التي يمتلكها الطلبة، وقدرتهم على تطبيق كل ذلك في المواقف المختلفة لحل المشكلات.

التقييم المتمركز حول الطالب

تسعى مؤسسة الإمارات للتعليم المدرسي إلى تطبيق التقييم المتمركز حول الطالب والذي يعطي الأولوية للتعلم النشط والتفكير النقدي وتمكين الطلبة من تحمل مسؤولية تعلمهم ويحفزهم على أن يصبحوا متعلمين أكثر دافعية من خلال:

- ◀ مواءمة الاحتياجات التعليمية الفردية للطلاب.
- ◀ توفير بيانات موثوقة (مثل الفاقد المهاري والمعرفي للطلبة) لتدعم ممارسات التعلم والتعليم، مما يمكّن الطلبة من تحقيق التقدم الأكاديمي.
- ◀ قياس مستويات تحصيل الطلبة الحالية لتوفير أدلة مفيدة حول تعلمهم وتحديد مستوياتهم في مسيرتهم التعليمية.



الإحاطة بجوانب التعلم من خلال التقييم المتمركز حول الطالب



الأنواع المختلفة من التقييم المستمر المتمركز حول الطالب تُمكن المعلم من:

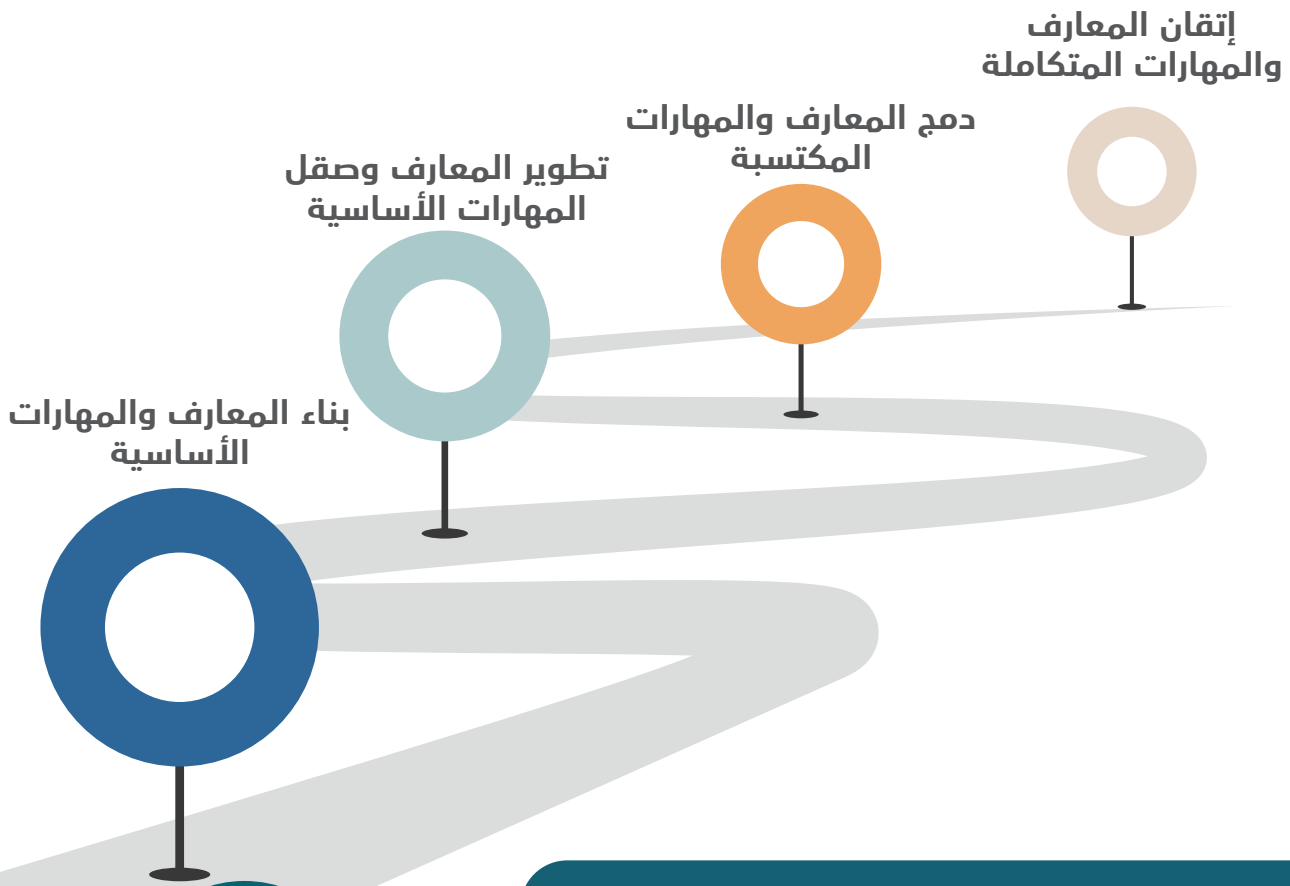
- ◀ ما الذي يفهمه الطالب، وما الذي يستطيع تطبيقه؟
- ◀ ما الكفايات المعرفية والمهارية التي يجب أن يمتلكها الطالب للتقدم في المسيرة التعليمية؟
- ◀ ما الدعم المناسب الذي يُقدم للطالب خلال تعلمه في غرفة الصف؟

**منهجية التقييم المتمركز
حول الطالب تبرز الجوانب المهمة،
وتؤكد على النمو والتقدم الأكاديمي بشكل
مستمر ومتواصل وتمنح الطلبة الفرصة
لتحقيق النجاح.**



مسيرة التعلم

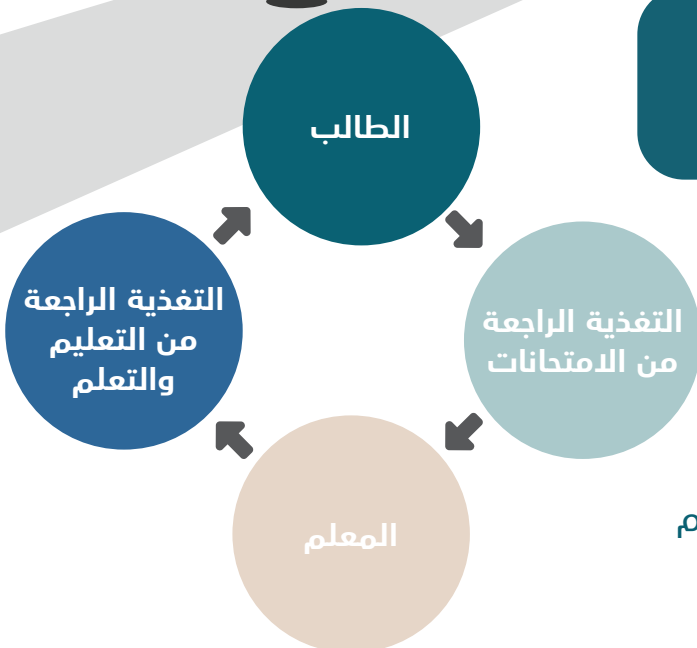
يشارك الطلبة جميعًا في مسيرة تعلمهم، لبناء معارفهم وصقل مهاراتهم باستمرار. قد يتفاوت تقدم بعض الطلبة مقارنة بأقرانهم في مسيرة التعلم، ولكن لدى الطلبة جميعًا القدرة على النمو المعرفي والتقدم الأكاديمي.



التقييم المستمر

يوظف المعلم التقييم المستمر لتحديد الكفايات المعرفية والمهارية للطلبة في مسيرة التعلم، ليتمكنوا من:

- تكييف أساليب التعليم واستراتيجياته ومواءمتها.
- تقديم الدعم الأفضل للطلبة لاستكمال مسيرتهم التعليمية.



أنواع التقييم

التقييم المستمر

التقييم المركزي

الاختبار التشخيصي

يستهدف مواد اللغة العربية والإنجليزية والرياضيات لجميع الطلبة، وفي الصفوف الدراسية كافة.

يُنَى اختبار الصفين الأول والثاني وينفذ من قبل المدارس بما يتماشى مع المعايير المحددة مركزياً.

يُنَى مركزياً من الصف الثالث حتى الصف الثاني عشر.

تُسجَل الدرجات في النظام الإلكتروني، ولكنها لا تحسب ضمن معدل الأداء الأكاديمي للطلاب.

اختبارات نهاية الفصل الدراسي

تستهدف مواد المجموعة (A) للصفوف من 3 إلى 12.

تحسب نتائج اختبارات نهاية الفصل الدراسي ضمن معدل الأداء الأكاديمي للطلاب وفق الأوزان النسبية المحددة.

اختبار الإعادة

يستهدف الطلبة الذين لم يحصلوا على الحد الأدنى للنجاح وفق المرحلة الدراسية وذلك في مواد المجموعة (A) في الصفوف من 4 إلى 12.

تقييمات على مستوى المدرسة

التقييم التكويني غير مرصود الدرجة

دعم نمو تعلم الطالب.
ومن أمثلته: الأسئلة المباشرة، والملاحظة، أوراق العمل، التقييم الذاتي/تقييم الأقران، مهمات الأداء ضمن المنصات التعليمية المختلفة والاستبانات... الخ.

التقييم التكويني مرصود الدرجة

يُنَى ويُنفَّذ من قبل المعلمين طوال العام الأكاديمي وفق معايير تُحدَد مركزياً.

ومن أمثلته: النتاج الكتابي، ومهام الأداء، الموكلة للطلبة، وملف الإنجاز، والمشاريع، والاختبارات، والتقارير... الخ.

للصفين الأول والثاني: لا يوجد تقييم مركزي وتطبق إجراءات التقييم التكويني مرصود الدرجة والختامي في جميع مواد المجموعة (A) من قبل المعلم.

مواد المجموعة (B): يني المعلمون وينفذون تقييمات نهاية الفصل وفق المعايير المحددة مركزياً.

تحتسب درجات التقييم التكويني مرصود الدرجة ضمن معدل الأداء الأكاديمي للطلاب وفق الأوزان النسبية المحددة.

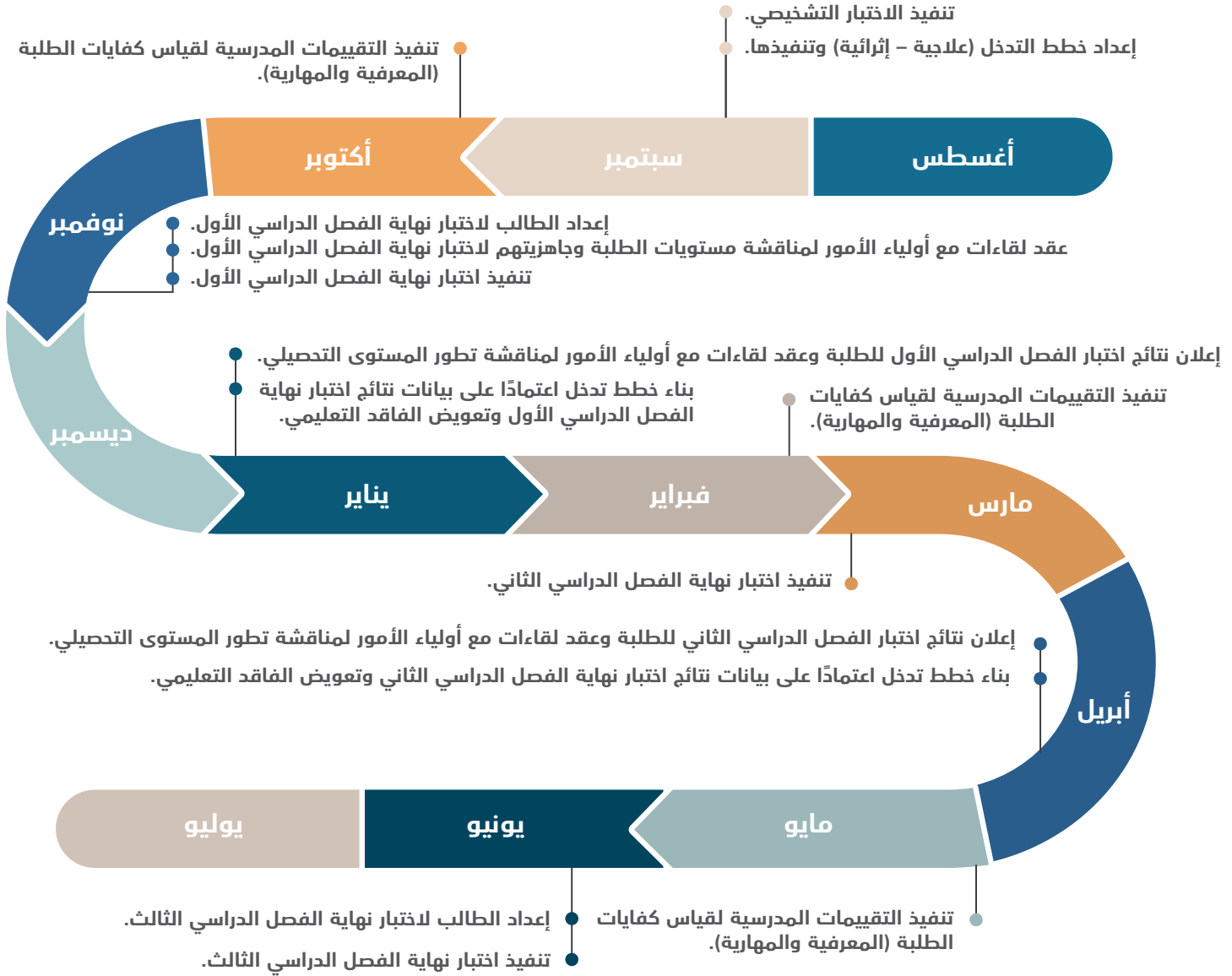
توظيف تصنيف بلوم
المعرفي في التقييم

أمثلة	مجال التوظيف في التقييم المستمر	الوصف	مستويات تصنيف بلوم
<ul style="list-style-type: none"> ◀ قم بتسمية أجزاء هذه الخلية. ◀ حدد القانون الذي يمثل مساحة شكل رياضي معين. ◀ اذكر اثنين من قوانين نيوتن. 	يمكن توظيفها من خلال مختلف الاختبارات أو أوراق العمل ذات الهدف المحدد.	قدرة الطلاب على التعرف، والاستدكار للحقائق، والمفاهيم، والمصطلحات.	التذكر
<ul style="list-style-type: none"> ◀ حدد الفكرة المحورية للنص المقروء. ◀ حدد المجال أو المدى من خلال التمثيل البياني للدالة. ◀ اشرح عملية البناء الضوئي من خلال فهمك للدرس. 	يمكن اختبارها من خلال أسئلة اختيار من متعدد أو أسئلة التصنيف - كما أنها تصلح بشكل أفضل لطرح أسئلة تتطلب إجابات قصيرة.	قدرة الطلاب على إظهار فهم للأفكار من خلال تلخيصها، شرحها، أو تصنيفها.	الفهم
<ul style="list-style-type: none"> ◀ باستخدام قوانين الحركة والقوى، أوجد النتيجة الأكثر احتمالاً للسيناريو التالي. ◀ أعرب الكلمة التي تحتها خط. ◀ قم بإجراء تجربة لحساب الكتلة المولية لهذا المركب. 	يمكن توظيفها من خلال مهام الأداء ومهام حل المشكلات - إما بالملاحظة أو ورقة عمل تحتوي على أسئلة يتعين على الطلاب حلها.	قدرة الطلاب على استخدام معارفهم وفهمهم وتطبيقهم لحل المشكلات أو عرض مهاراتهم من خلال موضوع معين.	التطبيق
<ul style="list-style-type: none"> ◀ وازن بين الفكرتين المطروحتين في النص السابق. ◀ اشرح كيفية مقارنة مقترح عملك بنجاح الشركات الأخرى في هذا المجال. ◀ قم بتحليل البيانات من التقارير الإحصائية الثلاثة لاستخلاص النتائج أو تحديد التجربة الأكثر دقة. 	يمكن توظيفها من خلال استجابات موسعة مثل المقالات، العروض التقديمية، والتقارير.	قدرة الطلاب على المقارنة والتباين وإقامة الروابط بين مختلف مجالات تعلمهم.	التحليل
<ul style="list-style-type: none"> ◀ ما البيت الذي أعجبك من أبيات القصيدة؟ ولم؟ ◀ قيّم الأداء الاقتصادي لشركة معينة واقترح إجراءات للتحسين. ◀ قيّم مستقبل العملة الرقمية. 	يمكن توظيفها من خلال استجابات موسعة مثل المقالات والعروض التقديمية والتقارير، أو من خلال مناقشة جماعية ومناظرة.	قدرة الطلاب على الربط بين معارفهم السابقة ووجهة نظرهم الشخصية للحكم أو النقد والحجة	التقييم
<ul style="list-style-type: none"> ◀ صمم تجربتك الخاصة لاختبار مسألة جديدة في الدائرة الضوئية. ◀ ابحث عن الطول المحتملة لارتفاع درجة حرارة المحركات واعرض فكرتك على ملصق. ◀ اكتب قصتك الخاصة التي تحتوي على موضوعات مشابهة للتحديات التي يواجهها الفنانون. 	يمكن توظيفها من خلال المشاريع الموسعة والمهام البحثية.	قدرة الطلاب على استخدام جميع عناصر فهمهم لإنتاج أعمال ابتكارية خاصة بهم	الإبداع

مزايا توظيف تصنيف بلوم في التقييم:

- ◀ **تحديد مستوى التفكير:** تحديد مستوى التفكير والفهم الذي يمكن أن يصل إليه الطالب؛ مما يساعد المعلمين والمقيمين على تصميم اختبارات تناسب مستوى التعلم المستهدف.
- ◀ **تحفيز التفكير العالي:** تصميم أسئلة ومهام تشجع الطلبة على التفكير العالي والتطبيق العملي للمعرفة بدلاً من الاعتماد على الحفظ.
- ◀ **تحقيق الشمولية:** تصميم اختبارات تغطي جميع جوانب التعلم، بدءاً من المعرفة الأساسية وصولاً إلى التفكير النقدي والإبداعي.
- ◀ **تعزيز التعلم النشط:** تشجيع الطلبة على المشاركة في عملية التعلم والبحث النشط بدلاً من استقبال المعرفة.
- ◀ **تحسين التدريس وتقييم الأداء التعليمي:** يمكن للمعلمين والمقيمين استخدام تحسين عمليات التعليم والتقييم من خلال تكييفها مع أهداف التعلم.
- ◀ **توجيه الدعم الأكاديمي واتخاذ القرارات:** استخدام تحليل أداء الطلبة لتحسين مخرجات التعلم واتخاذ قرارات لتطوير الدعم الأكاديمي.

مراحل التقييم خلال العام الأكاديمي



الاختبارات التشخيصية

تطبق هذه الاختبارات لتحديد مستوى أداء الطلبة في القراءة والكتابة في مواد (اللغة العربية، واللغة الإنجليزية، والرياضيات).

تساعد في تحديد الفاقد التعليمي لدى الطلبة الذين يُعيقهم عن تحقيق ما هو متوقع منهم على مستوى مرحلتهم التعليمية.

يجب أن يستفاد من المعلومات التي يوفرها الاختبار التشخيصي من أجل بناء خطط تعليمية تعلمية للطلبة، و وضع خطط التدخل.

خطط التدخل لتعويض الفاقد المهاري أو التعليمي

ينبغي أن تُستخدم بيانات أي اختبار في مجال دعم وتطوير استراتيجيات التعليم.

يكيف المعلمون أساليبهم وطرائقهم في التدريس، لتلبية احتياجات الطلبة بدلاً من مجرد الامتثال لنمط واحد لتغطية المنهج الدراسي.

على المعلمين التعاون مع الإدارة المدرسية لوضع الحلول المناسبة عند الحاجة لسد الفجوات وتعويض الفاقد التعليمي، ومن أمثلة ذلك: -

- ◀ توظيف الأنشطة المحددة في خطط التدخل التعليمية.
- ◀ استخدام حصص الأنشطة الخارجية للطلبة الذين يحتاجون إلى تعويض الفاقد المهاري أو التعليمي.

اختبار قياس قدرات الطلبة وكفاياتهم

يمكن للمعلمين توظيف مجموعة من التقييمات والاختبارات الأدائية ليس لمتابعة تطور المهارات والكفايات المعرفية للطلبة فحسب، وإنما لكيفية توظيفهم وتطبيقهم للمهارات من خلال:

- ◀ توظيف مصفوفة تقييم موحدة لتحديد كفايات الطلبة وقياس قدراتهم على مستوى الصف.
- ◀ تركيز المعلمين على تقييم مهارات التعلم كالإبداع والتواصل والتفكير الناقد.
- ◀ تحديد المعلمين مدى استعداد الطلبة للاختبارات الفصل الدراسي فضلا عن الكفايات المهنية التي تحتاج إلى دعم.

توظيف بيانات اختبارات نهاية الفصل الدراسي

تُوفر نتائج الاختبارات المركزية مجموعة متنوعة من البيانات والتي يمكن أن تكون مفيدة في عملية التخطيط على النحو الآتي:

- ◀ تحديد نواتج التعلم التي شكلت تحديات لبعض الصفوف الدراسية.
- ◀ التدخل المدرسي لسد الفاقد التعليمي الذي حُدّد من خلال اختبارات نهاية الفصل الدراسي.
- ◀ توظيف الاختبارات التي تجرى على مدار العام لقياس نموّ الطلبة وتقدّمهم في المعايير الأساسية، مع توفير بيانات انتقالية مهمة للعام التالي أيضًا.

عقد لقاءات مع أولياء الأمور

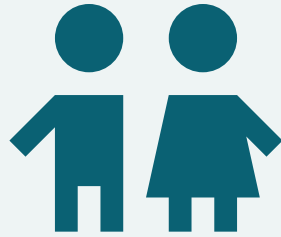
نظرًا للدور الأساسي الذي يؤديه أولياء الأمور في دعم تعليم أبنائهم، يجب على المدارس عقد لقاءات وورش عمل دورية معهم لمناقشة منظومة التقييم.

يجب على أولياء الأمور مساعدة أبنائهم في تحديد أهداف التعلم استنادًا إلى البيانات المتاحة في تقارير التقييم لمتابعة تطوّرهم الأكاديمي ومساعدتهم على تخطي التحديات التي تواجههم.

بالنسبة للطلبة ذوي التحصيل الدراسي المتدني، يتوجب على المدارس توفير تعهد يوقعه أولياء الأمور، وذلك لتسليط الضوء على وضع أبنائهم الأكاديمي.



مؤسسة الإمارات للتعليم المدرسي
EMIRATES SCHOOLS ESTABLISHMENT



الحلقة 1: الصفوف 1-4

إرشادات عامة للحلقة 1

01 يتم التقييم بشكل مستمر خلال العام الأكاديمي والهدف منه تحديد مستوى الطالب في مسيرته التعليمية.

02 معرفة مستوى الطالب في مسيرته التعليمية يساعد المعلمين وأولياء الأمور والطلبة للتخطيط للخطوة القادمة.

03 يُستخدم التقييم التكويني غير مرصود الدرجة لمساعدة المعلمين والطلبة وأولياء الأمور على تحديد مستوى الطالب في مسيرته التعليمية بالإضافة إلى دورهم في دعم نمو الطلبة وتقديمهم الأكاديمي.

04 تُنفَّذ الاختبارات التشخيصية لمواد اللغة العربية، واللغة الإنجليزية، والرياضيات لجميع طلبة الحلقة 1، ويجب توظيفها لتوجيه خطط التعلم والتعليم وخطط الدعم اللازمة للطلبة. للصفين الأول والثاني: لا يوجد تقييم مركزي وتطبق إجراءات التقييم التكويني مرصود الدرجة والختامي في جميع مواد المجموعة (A) من قبل المعلم. بالنسبة إلى الصفين الثالث و الرابع، يُبنى الاختبار التشخيصي مركزيًا. تُسجَل الدرجات في النظام الإلكتروني، ولكنها لا تحتسب ضمن درجة الأداء الأكاديمي للطلاب.

إرشادات عامة للحلقة 1

يُنْفذ المعلمون تقييمات تكوينية مرصودة الدرجة طوال العام الأكاديمي وفقاً للمعايير والإجراءات المحددة مركزياً، والتي تسهم في تقديم الدعم المناسب للطلبة في مسيرتهم التعليمية. تُحتسب درجات التقييم التكويني مرصود الدرجة ضمن معدل الأداء الأكاديمي للطلاب وفق الأوزان النسبية المحددة.

05

للصفين الأول والثاني، لا يوجد تقييم مركزي وتطبق إجراءات التقييم التكويني مرصود الدرجة والختامي في جميع مواد المجموعة (A) من قبل المعلم أما مواد المجموعة (B) لصفوف الحلقة 1، فيبني المعلمون وينفذون تقييمات نهاية الفصل وفق المعايير المحددة مركزياً وتحتسب درجات التقييمات في تحديد درجة الأداء الأكاديمي للطلاب.

06

يُنْفذ المعلمون اختبارات تكوينية مرصودة الدرجة في نهاية الفصل الدراسي لجميع مواد المجموعة (A) في الصفين الثالث والرابع فقط، وهذه الاختبارات تتطلب حضور الطلبة واقعيًا في موقع الاختبار المحدد من قبل المدرسة، لتقديم الاختبارات.

07

معلومات مفيدة تتعلق بالحلقة 1

- ◀ مواد المجموعة (A): اللغة الإنجليزية، والرياضيات، والعلوم، واللغة العربية، والتربية الإسلامية، والدراسات الاجتماعية والتربية الأخلاقية.
- ◀ مواد المجموعة (B): الحوسبة والتصميم الإبداعي والابتكار CCDI، والفنون، والتربية البدنية والصحة، واللغة الثالثة.
- ◀ تُدخل جميع درجات المادة كدرجة من 100، وتُحوّل إلى درجة بالحروف في تقرير أداء الطلبة في نهاية الفصل الدراسي.

تقيس الاختبارات مدى اكتساب الطلبة للمهارات المعرفية ومدى قدرتهم على مواجهة التحديات في المواقف الحياتية.

معايير التقييم العامة والأوزان النسبية للتقييم (الحلقة 1)

بالنسبة إلى التقييم التكويني مرصود الدرجة "مدرسي"، فإن جميع الدرجات تدخل في سجل الدرجات من 100. بالنسبة إلى مواد المجموعة (A) للصف الرابع فقط، فيتوجب على الطلبة الحصول على درجة 50 (درجة النهاية الصغرى) لتحقيق النجاح.

يعرض الجدول التالي أوزان التقييم المستمر لجميع المواد **للصفين الأول والثاني** طوال العام الأكاديمي. مواد المجموعة (A) وهي اللغة الإنجليزية، والرياضيات، والعلوم، واللغة العربية، والتربية الإسلامية، والدراسات الاجتماعية والتربية الأخلاقية. مواد المجموعة (B) وهي الحوسبة والتصميم الإبداعي والابتكار CCDI، والفنون، والتربية البدنية والصحية، واللغة الثالثة.

مجموع درجة الطالب النهائية		الفصل الدراسي الثالث		الفصل الدراسي الثاني		الفصل الدراسي الأول	
(مدرسي) نهاية الفصل	(مدرسي) تكويني مرصود الدرجة	(مدرسي) نهاية الفصل	(مدرسي) تكويني مرصود الدرجة	(مدرسي) نهاية الفصل	(مدرسي) تكويني مرصود الدرجة	(مدرسي) نهاية الفصل	(مدرسي) تكويني مرصود الدرجة
30%	70%	10%	25%	10%	25%	10%	20%

يعرض الجدول التالي أوزان التقييم المستمر لجميع المواد **للصفين الثالث والرابع** طوال العام الأكاديمي لمواد المجموعة (A) وهي اللغة الإنجليزية، والرياضيات، والعلوم، واللغة العربية، والتربية الإسلامية، والدراسات الاجتماعية والتربية الأخلاقية.

مجموع درجة الطالب النهائية		الفصل الدراسي الثالث		الفصل الدراسي الثاني		الفصل الدراسي الأول	
(مركزي) نهاية الفصل	(مدرسي) تكويني مرصود الدرجة	(مركزي) نهاية الفصل	(مدرسي) تكويني مرصود الدرجة	(مركزي) نهاية الفصل	(مدرسي) تكويني مرصود الدرجة	(مركزي) نهاية الفصل	(مدرسي) تكويني مرصود الدرجة
50%	50%	20%	15%	20%	15%	10%	20%

يعرض الجدول التالي أوزان التقييم المستمر **للصفين الثالث والرابع** لمواد المجموعة (B) وهي الحوسبة والتصميم الإبداعي والابتكار CCDI، والفنون، والتربية البدنية والصحية، واللغة الثالثة.

مجموع درجة الطالب النهائية		الفصل الدراسي الثالث		الفصل الدراسي الثاني		الفصل الدراسي الأول	
(مدرسي) نهاية الفصل	(مدرسي) تكويني مرصود الدرجة	(مدرسي) نهاية الفصل	(مدرسي) تكويني مرصود الدرجة	(مدرسي) نهاية الفصل	(مدرسي) تكويني مرصود الدرجة	(مدرسي) نهاية الفصل	(مدرسي) تكويني مرصود الدرجة
30%	70%	10%	25%	10%	25%	10%	20%

سلم التقييم

F	E-	E	E+	D-	D	D+	C-	C	C+	B-	B	B+	A-	A	A+
0-49.99	50-52.99	53-56.99	57-59.99	60-62.99	63-66.99	67-69.99	70-72.99	73-76.99	77-79.99	80-82.99	83-86.99	87-89.99	90-92.99	93-96.99	97-100

معلومات إضافية

الطلبة أصحاب الهمم

يُقيّم الطلبة أصحاب الهمم بناءً على احتياجاتهم كحالات فردية، وتُعامل وفقاً للخطة التربوية الفردية الخاصة بها.

- ▶ تُطبق على الطلبة الذين يخضعون لخطة تربوية فردية "مواءمة - تكييف" آلية الاختبار والتقييم المطبقة على بقية الطلبة مع تنفيذ كافة المواءمات الواردة في الدليل الإرشادي لاختبارات أصحاب الهمم.
- ▶ تُطبق على الطلبة الذين يخضعون لخطة تربوية فردية "تعديل نواتج التعلم - تعديل مناهج دراسية" وسيكون لديهم اختبارات أو تقييمات خاصة مصممة لهم من قبل المعلمين بالتنسيق مع معلم التربية الخاصة، والتي يجب أن تتوافق مع خطتهم التربوية الفردية وترصد يدويًا في النظام.

اختبار الإعادة (الصف الرابع فقط)

الطالب الذي لا يحقق درجة النهاية الصفري في مواد المجموعة (A)، لديه **فرصة واحدة** لتقديم اختبار الإعادة مرة واحدة لكل مادة في نهاية العام الأكاديمي.
ترصد درجة 50 وهي النهاية الصفري للنجاح (درجة الاجتياز) للطلاب في اختبار الإعادة، حتى لو كانت الدرجة أكثر من 50.

أسس الترفيع

بالنسبة إلى الصفوف الأول والثاني والثالث - سيتم ترفيع الطلبة إلى الصف التالي بشرط:

- ▶ خضوع الطالب لإجراءات التقييم كافة خلال فترة حضوره لفصلين دراسيين على الأقل.
- ▶ حضور الطالب %65 من أيام التمدرس أو إجراءات التقييم خلال الفصول الدراسية الثلاثة. وفي حال عدم تحقيق الشرطين السابقين للترفيع، يُلزم الطالب بإعادة الصف.

بالنسبة إلى الصف الرابع:

- ▶ سيتم ترفيع الطالب إلى الصف التالي شرط اجتياز جميع مواد المجموعة (A) وتحقيق درجة النهاية الصفري على الأقل.
- ▶ عدم اجتياز أية مادة من مواد المجموعة (A) بعد امتحان الإعادة، يُلزم الطالب بإعادة الصف.



مؤسسة الإمارات للتعليم المدرسي
EMIRATES SCHOOLS ESTABLISHMENT



الحلقة 2: الصفوف 5-8

إجراءات الاختبارات للحلقة 2

01 يتم التقييم بشكل مستمر خلال العام الأكاديمي والهدف منه تحديد مستوى الطالب في مسيرته التعليمية.

02 معرفة مستوى الطالب في مسيرته التعليمية يساعد المعلمين وأولياء الأمور والطلبة للتخطيط للخطوة القادمة.

03 يُستخدم التقييم التكويني غير مرصود الدرجة لمساعدة المعلمين والطلبة وأولياء الأمور على تحديد مستوى الطالب في مسيرته التعليمية بالإضافة إلى دورهم في دعم نمو الطلبة وتقديمهم الأكاديمي.

04 تُنفذ الاختبارات التشخيصية لمواد اللغة العربية، واللغة الإنجليزية، والرياضيات لجميع طلبة الحلقة 2، ويجب توظيفها لتوجيه خطط التعلم والتعليم وخطط الدعم اللازمة للطلبة. تُسجّل درجاتها في النظام الإلكتروني، ولكنها لا تحتسب في درجة الأداء الأكاديمي للطلاب.

05 يُنفذ المعلمون تقييمات تكوينية مرصودة الدرجة طوال العام الأكاديمي وفقاً للمعايير والإجراءات المحددة مركزياً، والتي تسهم في تقديم الدعم المناسب للطلبة في مسيرتهم التعليمية. تُحتسب درجات التقييم التكويني مرصود الدرجة ضمن معدل الأداء الأكاديمي للطلاب وفق الأوزان النسبية المحددة.

إجراءات الاختبارات للحلقة 2

يُنْفَذُ المعلمون تقييمات تكوينية مرصودة الدرجة لمواد المجموعة (B) في نهاية الفصل الدراسي وفقاً للمعايير والإجراءات المحددة مركزياً. تُحتسب هذه الاختبارات في درجة الأداء الأكاديمي للطلبة.

06

تُنْفَذُ الاختبارات المركزية في نهاية الفصل الدراسي لمواد المجموعة (A). تتطلب حضور الطلبة واقعياً في موقع الاختبار المحدد من قبل المدرسة، لتقديم الاختبارات.

07

معلومات مفيدة للحلقة 2

- ◀ مواد المجموعة (A):
اللغة الإنجليزية، والرياضيات، والعلوم، واللغة العربية،
والتربية الإسلامية، والدراسات الاجتماعية والتربية
الأخلاقية.
- ◀ موضوعات المجموعة (B):
الحوسبة والتصميم الإبداعي والابتكار CCDI،
الفنون، التربية البدنية والصحية، واللغة الثالثة.
- ◀ تُدخَّل جميع درجات المادة كدرجة من 100،
وتُحوَّل إلى درجة بالحروف في تقارير الأداء في نهاية
الفصل الدراسي.

تقيس الاختبارات مدى اكتساب
الطلبة للمهارات المعرفية ومدى
قدرتهم على مواجهة التحديات في
المواقف الحياتية.

معايير التقييم العامة والأوزان النسبية للتقييم (الحلقة 2)

بالنسبة إلى التقييم التكويني مرصود الدرجة "مدرسي"، فإن جميع الدرجات تدخل في سجل الدرجات من 100. بالنسبة إلى مواد المجموعة (A)، فيتوجب على الطلبة الحصول على درجة 50 (درجة النهاية الصغرى) لتحقيق النجاح.

يعرض الجدول التالي أوزان التقييم المستمر طوال العام الأكاديمي لمواد المجموعة (A) وهي اللغة الإنجليزية، والرياضيات، والعلوم، واللغة العربية، والتربية الإسلامية، والدراسات الاجتماعية والتربية الأخلاقية.

مجموع درجة الطالب النهائية		الفصل الدراسي الثالث		الفصل الدراسي الثاني		الفصل الدراسي الأول	
(مركزي) نهاية الفصل	(مدرسي) تكويني مرصود الدرجة	(مركزي) نهاية الفصل	(مدرسي) تكويني مرصود الدرجة	(مركزي) نهاية الفصل	(مدرسي) تكويني مرصود الدرجة	(مركزي) نهاية الفصل	(مدرسي) تكويني مرصود الدرجة
70%	30%	25%	10%	25%	10%	20%	10%

يعرض الجدول التالي أوزان التقييم المستمر لمواد المجموعة (B) طوال العام الأكاديمي، وهي الحوسبة والتصميم الإبداعي والابتكار، والفنون، والتربية البدنية والصحية، واللغة الثالثة.

مجموع درجة الطالب النهائية		الفصل الدراسي الثالث		الفصل الدراسي الثاني		الفصل الدراسي الأول	
(مركزي) نهاية الفصل	(مدرسي) تكويني مرصود الدرجة	(مركزي) نهاية الفصل	(مدرسي) تكويني مرصود الدرجة	(مركزي) نهاية الفصل	(مدرسي) تكويني مرصود الدرجة	(مركزي) نهاية الفصل	(مدرسي) تكويني مرصود الدرجة
30%	70%	10%	25%	10%	25%	10%	20%

سلم التقدير (جميع المسارات)

F	E-	E	E+	D-	D	D+	C-	C	C+	B-	B	B+	A-	A	A+
0- 49.99	50- 52.99	53- 56.99	57- 59.99	60- 62.99	63- 66.99	67- 69.99	70- 72.99	73- 76.99	77- 79.99	80- 82.99	83- 86.99	87- 89.99	90- 92.99	93- 96.99	97- 100

معلومات إضافية

الطلبة أصحاب الهمم

يُقيّم الطلبة أصحاب الهمم بناءً على احتياجاتهم كحالات فردية، وتُعامل وفقاً للخطة التربوية الفردية الخاصة بها.

- ▶ تُطبق على الطلبة الذين يخضعون لخطة تربوية فردية "مواءمة - تكييف" آلية الاختبار والتقييم المطبقة على بقية الطلبة مع تنفيذ كافة المواءمات الواردة في الدليل الإرشادي لاختبارات أصحاب الهمم.
- ▶ تُطبق على الطلبة الذين يخضعون لخطة تربوية فردية "تعديل نواتج التعلم - تعديل مناهج دراسية" وسيكون لديهم اختبارات أو تقييمات خاصة مصممة لهم من قبل المعلمين بالتنسيق مع معلم التربية الخاصة، والتي يجب أن تتوافق مع خطتهم التربوية الفردية وترصد يدوياً في النظام.

اختبارات الإعادة

الطالب الذي لا يحقق درجة النهاية الصفري في مواد المجموعة (A)، لديه **فرصة واحدة** لتقديم اختبار الإعادة مرة واحدة لكل مادة في نهاية العام الأكاديمي.
ترصد درجة 50 وهي النهاية الصفري للنجاح (درجة الاجتياز) للطلاب في اختبار الإعادة، حتى لو كانت الدرجة أكثر من 50.

متطلبات الترفيع

يتم ترفيع الطالب إلى الصف التالي شرط اجتياز جميع مواد المجموعة (A) وتحقيق درجة النهاية الصفري على الأقل.
عدم اجتياز أية مادة من مواد المجموعة (A) بعد امتحان الإعادة، يُلزم الطالب بإعادة الصف.



مؤسسة الإمارات للتعليم المدرسي
EMIRATES SCHOOLS ESTABLISHMENT



الحلقة 3: الصفوف 9-12

إجراءات الاختبارات للحلقة 3

01 يتم التقييم بشكل مستمر خلال العام الأكاديمي والهدف منه تحديد مستوى الطالب في مسيرته التعليمية.

02 معرفة مستوى الطالب في مسيرته التعليمية يساعد المعلمين وأولياء الأمور والطلبة للتخطيط للخطوة القادمة.

03 يُستخدم التقييم التكويني غير مرصود الدرجة لمساعدة المعلمين والطلبة وأولياء الأمور على تحديد مستوى الطالب في مسيرته التعليمية بالإضافة إلى دورهم في دعم نمو الطلبة وتقديمهم الأكاديمي.

04 تُنفذ الاختبارات التشخيصية لمواد اللغة العربية، واللغة الإنجليزية، والرياضيات لجميع طلبة الحلقة 3، ويجب توظيفها لتوجيه خطط التعلم والتعليم و خطط الدعم اللازمة للطلبة. تُسجّل درجاتها في النظام الإلكتروني، ولكنها لا تحتسب في درجة الأداء الأكاديمي للطلاب.

05 يُنفذ المعلمون تقييمات تكوينية مرصودة الدرجة طوال العام الأكاديمي وفقاً للمعايير والإجراءات المحددة مركزياً، والتي تسهم في تقديم الدعم المناسب للطلبة في مسيرتهم التعليمية.

تحتسب درجات التقييم التكويني مرصود الدرجة ضمن معدل الأداء الأكاديمي للطلاب وفق الأوزان النسبية المحددة.

إجراءات الاختبارات للحلقة 3

يُنْفذ المعلمون تقييمات تكوينية مرصودة الدرجة لمواد المجموعة (B) في نهاية الفصل الدراسي وفقاً للمعايير والإجراءات المحددة مركزياً. تُحتسب هذه الاختبارات في درجة الأداء الأكاديمي للطلبة.

06

تُنْفَذ الاختبارات المركزية في نهاية الفصل الدراسي لمواد المجموعة (A). تتطلب حضور الطلبة واقعياً في موقع الاختبار المحدد من قبل المدرسة، لتقديم الاختبارات.

07

معلومات مفيدة تتعلق بالحلقة 3

- ◀ مواد المجموعة (A):
اللغة الإنجليزية، والرياضيات، والكيمياء، والفيزياء، والأحياء، واللغة العربية، والتربية الإسلامية، والدراسات الاجتماعية، وللصف 12 (فقط) العلوم الصحية.
- ◀ موضوعات المجموعة (B):
الحوسبة والتصميم الإبداعي والابتكار CCDI، الفنون، التربية البدنية والصحية، إدارة الأعمال، والتخصصات التطبيقية/ الأكاديمية، واللغة الثالثة، وللصف 11 (فقط) العلوم الصحية.
- ◀ للصفوف 9 و 10 و 11: تُدخَل جميع درجات المادة كدرجة من 100، وتُحوَّل إلى درجة بالحروف في تقارير الأداء في نهاية الفصل الدراسي.
- ◀ بالنسبة إلى الصف 12 فإن نتائج مواد المجموعة (A) تعرض درجاتها بالحروف والنسبة المئوية (منزلتان عشريتان). أما مواد المجموعة (B) فتعرض درجاتها فقط بالحروف.

تقيس الاختبارات مدى اكتساب الطلبة للمهارات المعرفية ومدى قدرتهم على مواجهة التحديات في المواقف الحياتية.

معايير التقييم العامة والأوزان النسبية للتقييم (الحلقة 3)

بالنسبة إلى التقييم التكويني مرصود الدرجة "مدرسي"، فإن جميع الدرجات تدخل في سجل الدرجات من 100. بالنسبة إلى مواد المجموعة (A)، يتوجب على الطلبة الحصول على درجة 60 (درجة النهاية الصغرى) لتحقيق النجاح.

يعرض الجدول التالي أوزان التقييم المستمر طوال العام الأكاديمي لمواد المجموعة (A) وهي اللغة الإنجليزية، والرياضيات، والكيمياء، والفيزياء، والأحياء، واللغة العربية، والتربية الإسلامية، و الدراسات الاجتماعية والتربية الأخلاقية، وللصف 12 (فقط) العلوم الصحية.

مجموع درجة الطالب النهائية		الفصل الدراسي الثالث		الفصل الدراسي الثاني		الفصل الدراسي الأول	
(مركزي) نهاية الفصل	(مدرسي) تكويني مرصود الدرجة	(مركزي) نهاية الفصل	(مدرسي) تكويني مرصود الدرجة	(مركزي) نهاية الفصل	(مدرسي) تكويني مرصود الدرجة	(مركزي) نهاية الفصل	(مدرسي) تكويني مرصود الدرجة
70%	30%	25%	10%	25%	10%	20%	10%

يعرض الجدول التالي أوزان التقييم المستمر لمواد المجموعة (B) طوال العام الأكاديمي، موضوعات المجموعة (B) وهي: الحوسبة والتصميم الإبداعي والابتكار CCDI، الفنون، التربية البدنية والصحية، إدارة الأعمال، والتخصصات التطبيقية/ الأكاديمية، واللغة الثالثة، وللصف 11 (فقط) العلوم الصحية.

مجموع درجة الطالب النهائية		الفصل الدراسي الثالث		الفصل الدراسي الثاني		الفصل الدراسي الأول	
(مركزي) نهاية الفصل	(مدرسي) تكويني مرصود الدرجة	(مركزي) نهاية الفصل	(مدرسي) تكويني مرصود الدرجة	(مركزي) نهاية الفصل	(مدرسي) تكويني مرصود الدرجة	(مركزي) نهاية الفصل	(مدرسي) تكويني مرصود الدرجة
30%	70%	10%	25%	10%	25%	10%	20%

سلم التقدير (جميع المسارات)

F	D-	D	D+	C-	C	C+	B-	B	B+	A-	A	A+
0- 59.99	60- 62.99	63- 66.99	67- 69.99	70- 72.99	73- 76.99	77- 79.99	80- 82.99	83- 86.99	87- 89.99	90- 92.99	93- 96.99	97- 100

معلومات إضافية

الطلبة أصحاب الهمم

يُقيّم الطلبة أصحاب الهمم بناءً على احتياجاتهم كحالات فردية، وتُعامل وفقاً للخطة التربوية الفردية الخاصة بها.

- ▶ تُطبق على الطلبة الذين يخضعون لخطة تربوية فردية "مواهمة - تكييف" آلية الاختبار والتقييم المطبقة على بقية الطلبة مع تنفيذ كافة المواصفات الواردة في الدليل الإرشادي لاختبارات أصحاب الهمم.
- ▶ تُطبق على الطلبة الذين يخضعون لخطة تربوية فردية "تعديل نواتج التعلم - تعديل مناهج دراسية" وسيكون لديهم اختبارات أو تقييمات خاصة مصممة لهم من قبل المعلمين بالتنسيق مع معلم التربية الخاصة، والتي يجب أن تتوافق مع خطتهم التربوية الفردية وترصد يدويًا في النظام.

اختبارات الإعادة

الطالب الذي لا يحقق درجة النهاية الصفري في مواد المجموعة (A)، لديه **فرصة واحدة** لتقديم اختبار الإعادة مرة واحدة لكل مادة في نهاية العام الأكاديمي.
ترصد درجة 60 وهي النهاية الصفري للنجاح (درجة الاجتياز) للطلاب في اختبار الإعادة، حتى لو كانت الدرجة أكثر من 60.

أسس الترفيع

يتم ترفيع الطالب إلى الصف التالي شرط اجتياز جميع مواد المجموعة (A) وتحقيق درجة النهاية الصفري على الأقل.
عدم اجتياز أية مادة من مواد المجموعة (A) بعد امتحان الإعادة، يُلزم الطالب بإعادة الصف.



مؤسسة الإمارات للتعليم المدرسي
EMIRATES SCHOOLS ESTABLISHMENT



الشهادات الدراسية

الشهادات الدراسية

الطبة الناجحون في الصفوف 1-11

في نهاية العام الأكاديمي، يحصل الطبة المستوفون متطلبات الترفيع إلى الصفوف التالية على "بيان درجات طالب ناجح".

- ◀ تعرض نتائج مواد المجموعة (A) والمجموعة (B) بالحروف.
- ◀ لا تحتوي النتائج على درجات مئوية ولا متوسط نهائي.



شهادات (الحلقة الثالثة) - الصف 12

في نهاية العام الأكاديمي، يحصل الطبة المستوفون شروط النجاح على شهادة "إتمام الصف الثاني عشر" والتي تتضمن:

- ◀ نتائج مواد المجموعة (A)، تقديراتها مكتوبة بالحروف والنسب المئوية.
- ◀ نتائج مواد المجموعة (B)، تقديراتها مكتوبة بالحروف، ولا تحتسب في المعدل النهائي للطالب.
- ◀ متوسط الدرجات الإجمالي والنهائي لجميع مواد المجموعة (A).



سياسة إصدار شهادة الصف 12

- ◀ تصدر الشهادة إلكترونياً، ويمكن الوصول إليها من خلال رمز الاستجابة (QR code).
- ◀ تُرفق الشهادة الدراسية إلكترونياً بملف الطالب من خلال أنظمة مؤسسة الإمارات للتعليم المدرسي بصيغة PDF.
- ◀ يُسمَح بطباعة الشهادة الدراسية للمراحل كافة على ورق أبيض عالي الجودة، حجم A4، وباستخدام طابعة ملونة.
- ◀ يُسمح بإصدار شهادة الصف 12 على ورق رسمي يحمل ترويسة مؤسسة الإمارات للتعليم المدرسي، لغرض الاستخدام خارج الدولة، ويمكن للطبة تقديم طلب هذه الخدمة عن طريق الموقع الإلكتروني للمؤسسة، على أن ترسل لهم بواسطة شركة توصيل.



كيفية احتساب درجات الطالب في شهادة الصف 12

تُحتسب درجة المادة في نهاية العام الأكاديمي وفق أوزان كل من التقييم التكويني مرصود الدرجة والاختبارات المركزية في نهاية كل فصل دراسي.

مجموع درجات الطالب هي الدرجات الحاصل عليها من مواد المجموعة (A) والتي تظهر على صورة حرف وعدد بمنزلتين عشريتين في الشهادة.

يُحتسب معدل الطالب من تقسيم مجموع الدرجات على عدد مواد المجموعة (A).

تخضع مواد المجموعة (B) للتقييم التكويني مرصود الدرجة، وتُكتب درجاتها في الشهادة بالحروف وليس لها درجة ولا تدخل ضمن المجموع ولا المعدل.

يظهر سُلم تقدير الدرجات أسفل الشهادة.

Subjects	الدرجة بالحروف Letter Grade	الدرجة (100) Mark (100)	المواد
Islamic Education	B-	80.9	التربية الإسلامية
Arabic Language	B+	89.27	اللغة العربية
Moral, Social and Cultural Studies	B	83.2	الدراسات الاجتماعية والأخلاقية والثقافية
English Language	A-	91.5	اللغة الإنجليزية
Mathematics	B	85.32	الرياضيات
Physics - Calculus based	C-	72.67	الفيزياء - المستندة إلى التفاضل والتكامل
Chemistry	A-	91.4	الكيمياء
Health Sciences	A	93.2	العلوم الصحية
Computing Creative Design and Innovation	B+	-	الحوسبة والتصميم الإبداعي والابتكار
Physical and Health Education	B+	-	التربية البدنية والصحة
Behavior	A	-	السلوك
Average	المعدل	Total	مجموع الدرجات
85.93%		687.46	
		Full Mark	المجموع الكلي
		800	

سلم التقدير (جميع المسارات)

F	E-	E	E+	D-	D	D+	C-	C	C+	B-	B	B+	A-	A	A+
0-49.99	50-52.99	53-56.99	57-59.99	60-62.99	63-66.99	67-69.99	70-72.99	73-76.99	77-79.99	80-82.99	83-86.99	87-89.99	90-92.99	93-96.99	97-100



مؤسسة الإمارات للتعليم المدرسي
EMIRATES SCHOOLS ESTABLISHMENT



البرمجة الزمنية لاختبارات العام الأكاديمي 2024 - 2023

الفصل الدراسي	Month	Mo	Tu	We	Th	Fr	Sa	Su	
الفصل الدراسي الأول	أغسطس Aug	21	22	23	24	25	26	27	
		28	29	30	31				
	سبتمبر Sep						1	2	3
		4	5	6	7	8	9	10	
		11	12	13	14	15	16	17	
		18	19	20	21	22	23	24	
		25	26	27	28	29	30		
	أكتوبر Oct								1
		2	3	4	5	6	7	8	
		9	10	11	12	13	14	15	
		16	17	18	19	20	21	22	
		23	24	25	26	27	28	29	
		30	31						
	نوفمبر Nov			1	2	3	4	5	
		6	7	8	9	10	11	12	
		13	14	15	16	17	18	19	
		20	21	22	23	24	25	26	
		27	28	29	30				
	ديسمبر Dec					1	2	3	
		4	5	6	7	8	9	10	
		11	12	13	14	15	16	17	
		18	19	20	21	22	23	24	
		25	26	27	28	29	30	31	

تواريخ مهمة وعطلات رسمية

بداية العام الأكاديمي للطلبة

الاختبار التشخيصي

امتحانات مواد المجموعة (B)

امتحانات نهاية الفصل الدراسي

المولد النبوي 29 سبتمبر 2023

يوم الشهيد واليوم الوطني
(4-2 ديسمبر 2023)

إجازة الشتاء للطلبة

الحدث

التاريخ

21 أغسطس 2023

بداية دوام طواقم العمل في المدرسة

21-25 أغسطس 2023

التطوير المهني للمعلمين

28 أغسطس 2023

بداية دوام الطلبة

18-22 سبتمبر 2023

الاختبار التشخيصي

29 سبتمبر 2023

المولد النبوي الشريف

20-24 نوفمبر 2023

اختبار تجريبي

20-23 نوفمبر 2023

اختبارات نهاية الفصل لمواد المجموعة (B)

24-30 نوفمبر 2023

اختبارات نهاية الفصل لمواد المجموعة (A)

2-4 ديسمبر 2023

يوم الشهيد/ عيد الاتحاد

5-7 ديسمبر 2023

استكمال امتحانات مواد المجموعة (A)

11-29 ديسمبر 2023

بداية عطلة الشتاء للطلبة

18-29 ديسمبر 2023

بداية عطلة الشتاء للمعلمين

الفصل الدراسي	Month	Mo	Tu	We	Th	Fr	Sa	Su	
الفصل الدراسي الثاني	يناير Jan 2024	1	2	3	4	5	6	7	
		8	9	10	11	12	13	14	
		15	16	17	18	19	20	21	
		22	23	24	25	26	27	28	
		29	30	31					
	فبراير Feb					1	2	3	4
		5	6	7	8	9	10	11	
		12	13	14	15	16	17	18	
		19	20	21	22	23	24	25	
		26	27	28	29				
	مارس Mar						1	2	3
		4	5	6	7	8	9	10	
		11	12	13	14	15	16	17	
		18	19	20	21	22	23	24	
		25	26	27	28	29	30	31	
	أبريل Apr	1	2	3	4	5	6	7	
		8	9	10	11	12	13	14	

تواريخ مهمة وعطلات رسمية

الحدث

التاريخ

بداية دوام الطلبة والكادر التعليمي



2 يناير 2024

بداية دوام الطلبة والمعلمين

امتحانات مواد المجموعة (B)



12-8 يناير 2024

إعلان وتحليل نتائج الفصل 2

امتحانات نهاية الفصل الدراسي



8-4 مارس 2024

الامتحان التجريبي

رأس السنة الميلادية (1 يناير 2024)



8-4 مارس 2024

اختبارات نهاية الفصل لمواد المجموعة (B)

عيد الفطر (9-12 أبريل 2024)



22-13 مارس 2024

اختبارات نهاية الفصل لمواد المجموعة (A)

إجازة الربيع للطلبة



25 مارس - 12 أبريل 2024

عطلة الربيع للطلبة

12-1 أبريل 2024

عطلة الربيع للمعلمين

الفصل الدراسي	Month	Mo	Tu	We	Th	Fr	Sa	Su	
الفصل الدراسي الثالث	أبريل Apr	15	16	17	18	19	20	21	
		22	23	24	25	26	27	28	
		29	30						
	مايو May				1	2	3	4	5
		6	7	8	9	10	11	12	
		13	14	15	16	17	18	19	
		20	21	22	23	24	25	26	
		27	28	29	30	31			
	يونيو Jun							1	2
		3	4	5	6	7	8	9	
		10	11	12	13	14	15	16	
		17	18	19	20	21	22	23	
		24	25	26	27	28	29	30	
	يوليو Jul	1	2	3	4	5	6	7	
		8	9	10	11	12	13	14	
		15	16	17	18	19	20	21	
		22	23	24	25	26	27	28	
		29	30	31	1	2	3	4	

تواريخ مهمة وعطلات مهمة

الحدث

التاريخ

بداية دوام الطلبة والكادر التعليمي



15 أبريل 2024

بداية دوام الطلبة والمعلمين

امتحانات مواد المجموعة (B)



2024 أبريل 26-22

إعلان نتائج الفصل 2 وتحليلها

امتحانات نهاية الفصل الدراسي



2024 مايو- 4 يونيو

اختبار تجريبي

امتحانات الإعادة



2024 مايو- 4 يونيو

اختبارات نهاية الفصل لمواد المجموعة (B)

عيد الأضحى (15-18 يونيو 2024)



2024 يونيو 14-5

اختبارات نهاية الفصل لمواد المجموعة (A)

بداية إجازة الصيف للطلبة



2024 يونيو 18-15

عطلة عيد الأضحى المبارك

نهاية العام الأكاديمي للهيئة الإدارية والتدريسية



2024 يوليو 5

تحليل نتائج نهاية العام الأكاديمي وإعلانها

إجازة الصيف



2024 يوليو 12-8

امتحان الإعادة

2024 يوليو 15-13

تحليل وإعلان نتائج امتحان الإعادة

2024 يوليو 15

العطلة الصيفية للطلبة والمعلمين



مؤسسة الإمارات للتعليم المدرسي
EMIRATES SCHOOLS ESTABLISHMENT



المصطلحات الشائعة والمهمة
في عملية التقييم

المصطلح	المعنى
التقييم المستمر	يشمل التقييم المستمر جميع التقييمات والتي صممت بهدف تقديم معلومات مفيدة وهادفة عن كل طالب بشكل فردي. ويشكل التقييم المستمر في الغرفة الصفية مصدرًا غنيًا للمعلومات التي تُستخدم في التخطيط للتعليم والتعلم، وتشمل (التقييمات المركزية والتقييمات على مستوى المدرسة).
الاختبار التشخيصي	اختبار يدعم تطوير خطط التعلم والتعليم الفردية في بداية العام الأكاديمي، ويقيّم مستوى الطالب في مسيرته التعليمية في مواد (اللغة العربية، واللغة الإنجليزية، والرياضيات)، حيث يُبنى اختبار الصفين الأول والثاني وينفذ من قبل المدارس بما يتماشى مع المعايير المحددة مركزياً، بينما يُبنى مركزياً من الصف الثالث حتى الصف الثاني عشر، وتُسجل الدرجات في النظام الإلكتروني، ولكنها لا تحسب ضمن معدل الأداء الأكاديمي للطلاب.
التقييم المركزي اختبارات نهاية الفصل الدراسي	الاختبار الذي يُعد مركزياً من قبل الفريق المختص في مقر مؤسسة الإمارات للتعليم المدرسي. يُطبق في نهاية الفصل الدراسي و يستهدف مواد المجموعة A للصفوف من 3 إلى 12 وتحسب نتائج اختبارات نهاية الفصل الدراسي ضمن معدل الأداء الأكاديمي للطلاب وفق الأوزان النسبية المحددة.
التقييم التكويني (مرصود الدرجة)	تقييم في جميع المواد للصفوف من 1 إلى 12، يُنفذ من قبل المعلمين وفقاً للمعايير المحددة مركزياً، وبالاستناد إلى أعمال الطالب في الصف (الناتج الكتابي، ومهام الأداء الموكلة للطلبة، وملف الإنجاز، والمشاريع، والاختبارات، والتقارير... الخ). <ul style="list-style-type: none"> للصفين الأول والثاني: لا يوجد تقييم مركزي وتطبق إجراءات التقييم التكويني مرصود الدرجة والختامي في جميع مواد المجموعة (A) من قبل المعلم. مواد المجموعة (B): يُنفذ المعلمون تقييمات نهاية الفصل وفق المعايير المحددة مركزياً. تُحسب درجات التقييم التكويني مرصود الدرجة ضمن معدل الأداء الأكاديمي للطلاب وفق الأوزان النسبية المحددة.
التقييم التكويني (غير مرصود الدرجة)	يقوم المعلمون بتقييم ومراقبة تعلم طلابهم بشكل مستمر أثناء الحصة الدراسية لدعم نموهم وتقديمهم من خلال (الأسئلة المباشرة، الملاحظة، أوراق العمل، التقييم لذاتي/تقييم الأقران، مهام الأداء ضمن المنصات التعليمية المختلفة والاستبانات .. الخ).
مواد المجموعة (A)	المواد الأساسية لجميع الصفوف وتشمل اللغة العربية، والتربية الإسلامية، والدراسات الاجتماعية والتربية الأخلاقية، واللغة الإنجليزية، والرياضيات، والعلوم (الكيمياء، والفيزياء، والأحياء) والعلوم الصحية (فقط للصف 12).
مواد المجموعة (B)	المواد التي تعزز عملية التعلم وفقاً للمعايير المناسبة للمهارة، والعمر ومستوى الطالب وتشمل الحوسبة والتصميم الإبداعي والابتكار CCDI، الفنون، التربية البدنية والصحية، إدارة الأعمال والتخصصات التطبيقية/ الأكاديمية واللغة الثالثة والعلوم الصحية (فقط للصف 11).



مؤسسة الإمارات للتعليم المدرسي
EMIRATES SCHOOLS ESTABLISHMENT



الأسئلة الشائعة

1) هل سَتُطبَّقُ اختبارات نهاية الفصل المركزية حضورياً، أم عن بعد خلال العام الأكاديمي 2023/2024؟

اختبارات نهاية الفصل المركزية تتطلب الحضور الفعلي في المؤسسات التعليمية، وذلك حسب توجيه الجهات المختصة.

2) ما الفرق بين مواد المجموعة (A) ومواد المجموعة (B)؟

تنقسم المواد إلى مجموعتين:

- ◀ المجموعة (A) تمثل المواد الأساسية لجميع الصفوف والمراحل، تتضمن اللغة العربية، والتربية الإسلامية، و الدراسات الاجتماعية والتربية الأخلاقية، واللغة الإنجليزية، والرياضيات، والعلوم، والكيمياء، والفيزياء، والأحياء، والعلوم الصحية (فقط للصف 12). تُحسب درجات هذه المواد في الدرجة النهائية واجتيازها شرط لانتقال الطالب إلى الصف التالي (من الصف 4 فما فوق).
 - ◀ المجموعة (B) تتضمن الحوسبة والتصميم الإبداعي والابتكار CCDI، والفنون، والتربية البدنية والصحية، وإدارة الأعمال والتخصصات التطبيقية/ الأكاديمية، واللغة الثالثة، والعلوم الصحية (فقط للصف 11).
- تعزز هذه المواد عملية التعلم وفقاً للمعايير المناسبة لمهارة الطالب وعمره ومستواه. وهي لا تُحسب في المجموع النهائي للطالب.

3) ما المعارف والمهارات المدرجة في الاختبار المركزي في نهاية الفصل؟

◀ محتوى الاختبار يعتمد على مقرّر الفصل الدراسي نفسه.

4) ما الصفوف التي يستهدفها الاختبار المركزي الختامي لنهاية الفصل الدراسي؟

◀ الصفوف من الثالث وحتى الصف الثاني عشر.

5) ما الذي يتوجب فعله في حال غياب الطالب عن أحد اختبارات نهاية الفصل الدراسي؟

◀ على ولي أمر الطالب التواصل مع إدارة المدرسة في حال غياب ابنه عن الاختبار.

6) ما الذي يتوجب فعله في حال واجه الطالب مشاكل تقنية، أو في حال ليس لدى الطالب جهاز حاسب آلي لأداء الاختبارات الالكترونية؟

- ◀ المدارس ملزمة ببذل كل ما في وسعها لحل المشكلات التقنية خلال فترة تقديم الاختبار، وعليها ضمان إنهاء جميع الطلبة للاختبار.
- ◀ سيُرَوِّدُ الطلبة بأجهزة الحاسب الآلي (إذا كانت متوفرة لدى المدارس) أو يتم استخدام مختبرات الحاسب الآلي في المدارس.

7) ما الحالات التي يستطيع فيها الطالب تقديم اختباره عن بعد؟

الحالات أدناه شرط الاعتماد من إدارة المدرسة بالتنسيق مع إدارة التقييم وقياس أداء الطلبة:

- ◀ الطلبة من أصحاب الهمم الذين لا يستطيعون أداء الاختبار واقعياً.
- ◀ الطلبة الذين يخضعون للعلاج - حالات مرضية - داخل أو خارج الدولة.
- ◀ الطلبة المتواجدون خارج الدولة لعذر مقبول.
- ◀ الطلبة المُقَصَّر المحتجزون في مراكز الأحداث.

8) كم فرصة اختبار إعادة متاحة للطلاب في الصفوف من الرابع وحتى الثاني عشر؟

- ◀ الطلبة الذين لم ينجحوا في مواد المجموعة (A) لديهم فرصة واحدة لتقديم اختبار الإعادة (اختبار واحد لكل مادة)، وعليهم إعادة الصف في حال عدم النجاح في اختبار الإعادة ولو في مادة واحدة من مواد المجموعة (A).

9) هل يمكنني الحصول على شهادة نهاية العام الدراسي للصفوف من الأول وحتى الحادي عشر بالأرقام بدل الحروف؟

- ◀ لا، الشهادة تصدر وصفية بالحروف فقط لجميع مواد المجموعة (A) و (B)، وتُوضَّح فيها المقاييس الوصفية لسلم تقدير الدرجات.

10) ما آلية احتساب درجة امتحان الإعادة للصفوف من الرابع وحتى الثاني عشر؟

- ◀ تُحتسب درجة النهاية الصفري للطلاب في حال اجتياز امتحان الإعادة (50 في الحلقتين الأولى والثانية و60 في الحلقة الثالثة) بغض النظر عما حققه في الامتحان؛ وذلك محاكاة لقيم تربوية قائمة على تقديم فرص متساوية للطلبة لإعادة الامتحان مع احتفاظ الطلبة ذوي الكفاءة بتميزهم.
- ◀ تضاف درجة النهاية الصفري للمادة إلى المجموع الكلي والمعدل العام للطلاب في الصف الثاني عشر.

11) كيف تُحتسب درجة الطالب في شهادة إتمام الدراسة للمرحلة الثانوية - الصف الثاني عشر؟

- ◀ يتم احتساب درجة المادة في نهاية العام استنادًا إلى أوزان التقييم التكويني مرصود الدرجة والاختبارات المركزية لكل فصل دراسي.
- ◀ مجموع درجات الطالب هي الدرجات التي أحرزها الطالب في مواد المجموعة (A)، والتي تظهر على شكل أرقام وحروف في الشهادة.
- ◀ يُحتسب معدل الطالب من خلال تقسيم المجموع على عدد مواد المجموعة (A).
- ◀ تخضع مواد المجموعة (B) لتقييمات مركزية موحدة، وهي تُقيّم بالحروف، وليس لها درجة، ولا تدخل ضمن المجموع.

12) ما آلية الحصول على الشهادة المعتمدة (المصدقة)؟

- ◀ يمكن الحصول على الشهادة إلكترونياً من خلال ملف الطالب، وتكون الشهادة الالكترونية معتمدة، ومربوطة برمز QR code.
- ◀ في حال رغبتكم بطباعة الشهادة الدراسية لصفوف النقل (من الأول وحتى الحادي عشر)، يفضل طباعتها على ورق أبيض عالي الجودة، حجم A4، وباستخدام طابعة ملونة.
- ◀ بشأن شهادات نهاية العام الدراسي للصف الثاني عشر فيمكن التقديم إلى خدمة النسخة الأصلية (ورق رسمي) لغرض الاستخدام خارج الدولة من خلال الموقع الالكتروني للمؤسسة، لطلبة المدارس الحكومية والخاصة المطبقة لمنهاج وزارة التربية والتعليم.

13 ما المواد التي يسمح للطالب تقديمها في اختبار الإعادة؟

◀ يستهدف امتحان الإعادة مواد المجموعة (A) فقط، وتشمل اللغة العربية، والتربية الإسلامية، و الدراسات الاجتماعية والتربية الأخلاقية، واللغة الإنجليزية، والرياضيات، والعلوم، والكيمياء، والفيزياء، والأحياء، والعلوم الصحية للصف 12 (فقط).

14 هل سيؤدي طلبة الصف 12 في المدارس الخاصة التي تتبع منهاج وزارة التربية والتعليم الاختبارات في مدارسهم أم في المدارس الحكومية؟

◀ **بالنسبة إلى الصف 12:** سيؤدي طلبة المدارس الخاصة التي تتبع منهاج وزارة التربية والتعليم اختباراتهم في مدارس حكومية، وتحت إشراف وتنسيق الأفرع المدرسية.

15 هل توجد فترة بديلة لامتحان الإعادة في حال غياب الطالب بعذر مقبول؟

◀ لا يوجد امتحان تعويضي لامتحان الإعادة.

16 من هم الطلبة المستهدفون في امتحان الإعادة؟

◀ امتحان الإعادة يطبق على الصفوف (4 - 12) للطلبة الذين لم يحققوا النهاية الصغرى في مواد المجموعة (A) في نهاية العام الأكاديمي.

17 كم عدد المواد التي يمكن للطالب مراجعة تقدير الدرجات بها؟

◀ يسمح بتقديم الطلب لمراجعة درجات الاختبارات المركزية في نهاية الفصل لثلاث مواد كحد أقصى من مواد المجموعة (A).

18) كيف يتم التقديم على طلب مراجعة الدرجات؟

◀ يرسل طلب مراجعة الدرجات من خلال منصة IDH وذلك باستخدام الرابط أدناه:

<https://idh.es.gov.ae/complain>

19) لقد أرسلت طلب مراجعة درجات الصف 12 الخاصة بي، ولكني لم أتلق أي رد. كيف أستطيع المتابعة؟

◀ من خلال الدخول إلى منصة IDH وتتبع حالة الطلب.

20) ماذا تعني الرموز (-) و(*) على صفحة الدرجة على بوابة الطالب؟

◀ الرمز (-) يعني أن الطالب لديه امتحان إعادة في هذه المادة.
الرمز (*) يعني أن هناك درجات غير مكتملة، ولا يمكن طباعة الشهادة حتى يتم استكمال الدرجات جميعاً.

21) لماذا تصدر الشهادات الدراسية بالحروف بدلاً من الأرقام للصفوف من (1-11)، بينما تصدر للصف 12 بالحروف والأرقام؟

◀ وفقاً لسياسة التقييم والأدلة الإرشادية للاختبارات، تُصدّر الشهادات للصفوف من الصف 1 إلى الصف 11 بالحروف فقط في جميع المواد، فهي لا تؤهل الطلبة للالتحاق بمؤسسات التعليم العالي، لذا يكتفى في بيان الدرجات بالحروف فقط.

◀ بالنسبة إلى الصف 12، فنظراً لاعتماد الشهادة كمستند للالتحاق بالتعليم الجامعي وتحقيقاً لمبدأ العدالة والمفاضلة بين الطلبة تم إصدار الشهادة رقمية لمواد المجموعة (A)، ووصفية بالحروف لمواد المجموعة (B) ولا تدخل ضمن مُعدّل الطالب النهائي.

22) كيف يمكن الحصول على الشهادات الدراسية؟

يمكن الحصول على الشهادات فقط للطلبة الذين حصلوا على علامة النجاح، عن طريق بوابة الطالب (Student Portal) علماً بأن الشهادة مصدقة إلكترونياً.

23) بياناتي في الشهادة غير صحيحة؟

من الممكن تعديل معلومات الطالب بعد إصدار شهادة نهاية العام على النحو التالي:

- ◀ بالنسبة إلى الصفوف 1 - 11، يجب على الطلبة التواصل مع إدارة المدرسة وتقديم الوثائق الضرورية. سيتم التعديل خلال مدة أقصاها 3 أيام عمل.
- ◀ بالنسبة إلى الصف 12، يجب على الطلبة التواصل مع إدارة المدرسة وتقديم الوثائق المطلوبة. يتم التعديل الإلكتروني والموافقة عليه من قبل موظف متخصص في الفرع المدرسي خلال مدة أقصاها 3 أيام عمل.

24) ما هي الحالات التي تتطلب عدم إصدار (حجز) الشهادة في نهاية العام؟

يمكن أن يُؤجّل إصدار شهادة الطالب للأسباب التالية: التزامات مالية، أو التزامات بشأن الأجهزة، أو الحاسوب المحمول، أو بيانات تسجيل غير مكتملة، أو عدم استكمال الفحص الطبي للخدمة الوطنية؛ لذلك، يرجى التواصل مع إدارة المدرسة للحصول على مزيد من التفاصيل.

25) ماذا عن حالات الغش للطلبة في الامتحانات من خلال وسائل التواصل الاجتماعي أو أية طريقة أخرى؟

الغش هو مخالفة خطيرة للغاية. إذا ضبط الطالب متلبسًا في حالة غش فسيعطى درجة صفر في تلك المادة وفق عقوبات لائحة السلوك. إذا تكررت حالة الغش، فسيعطى الطالب درجة صفر في جميع مواد المجموعة (A) وتنفذ بحقه العقوبات المنصوص عليها في لائحة السلوك.

26) ماذا عن حالات الغش في الامتحانات التي ييسرها معلمو المدرسة وإدارتها؟

السماح بالغش أو تسهيله هو انتهاك خطير لوثيقة السلوك الخاصة بمؤسسة الإمارات للتعليم المدرسي. سوف تتخذ إدارة رأس المال البشري (HC) الإجراءات والعقوبات ضد الموظفين المتهمين بتسهيل الغش. ستتخذ مؤسسة الإمارات للتعليم المدرسي الإجراءات اللازمة لمراقبة عملية الامتحان، وتحديد حالات الغش ومتابعتها في المدارس.